

# RAPPORT D'IMPACT

2025





# Table des matières



<b>AVANT-PROPOS</b>	<b>05</b>
---------------------	-----------

<b>POURQUOI BE EDUCATION A VU LE JOUR ?</b>	<b>06</b>
---	-----------

<b>BE EDUCATION</b>	
Vision; Mission; Objectifs	<b>07</b>

<b>PILIERES DE NOTRE SOUTIEN AUX MEMBRES</b>	<b>09</b>
--	-----------

<b>LE RÉSEAU BE EDUCATION</b>	
Le réseau en chiffres; Qui sont nos membres ?	<b>17</b>

<b>IMPACT EN 2025</b>	<b>20</b>
-----------------------	-----------

<b>QUE PROPOSE BE EDUCATION POUR LES ACTEURS DE L'ENSEIGNEMENT ?</b>	<b>21</b>
--	-----------

<b>QUI SOMMES-NOUS ?</b>	<b>23</b>
--------------------------	-----------

<b>BUDGET ET PARTENAIRES</b>	<b>25</b>
------------------------------	-----------

<b>ANNEXE</b>	<b>26</b>
---------------	-----------

# Coup d'oeil sur 2025



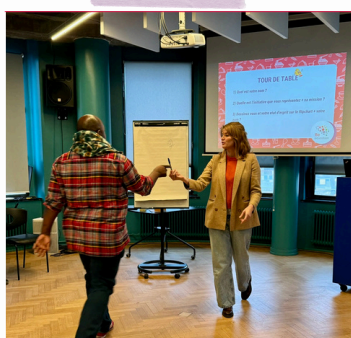
Meet & Speak  
sur les relations presse



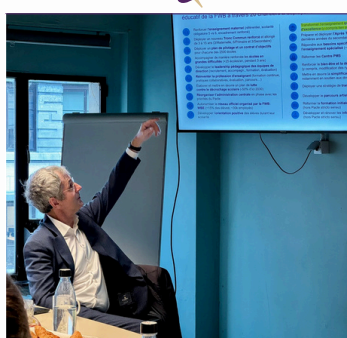
Journée bien-être avec Teyaku



Formation sur le développement du leadership avec Diane Thibaut



Lunch d'accueil  
des nouveaux membres



Petit-déjeuner inspirant sur l'enseignement qualifiant avec Etienne Denoël



Rencontre autour du changement systémique avec Cyrille Tassart



Formation sur les bonnes pratiques social media avec Adélaïde Evrard



Spectacle d'Ismaël Saïdi  
"Tribulations d'un musulman d'ici"



Challunch avec Béatrice Ghaye autour des indicateurs de l'enseignement



Workshop sur les outils pédagogiques avec Nicolas Roland



Drink de Printemps



Challunch sur la réforme du Tronc commun

# AVANT-PROPOS

## Quelques mots de notre présidente

**L'année 2025 a invité les associations à garder le cap et à voir le sens au-delà des circonstances.**

En 2025, Be education a également placé les jalons concrets du développement du réseau en Flandre. Après une analyse des spécificités des acteurs et des besoins du terrain, nous sommes convaincus de l'importance de créer des ponts pour répondre à des défis communs, favoriser les échanges entre réseaux d'enseignement et nourrir l'enrichissement réciproque entre cultures éducatives.

Au niveau du conseil d'administration, ce développement se traduit concrètement par l'arrivée de deux nouveaux membres actifs dans l'enseignement flamand.

La gouvernance partagée – avec des membres du réseau siégeant au conseil – reflète aussi notre volonté d'agir en prise directe avec les réalités du terrain. Travailler le collectif en mode participatif est une posture qui caractérise Be education.

Cette année encore, Be education a contribué, avec équilibre, à l'accompagnement collectif (renforcement mutuel, mises en lien, partages entre pairs, formations, etc.) et individuel de ses membres afin de soutenir des initiatives qui améliorent le quotidien de centaines de milliers d'élèves.

Cette mission ne pourrait être remplie sans le soutien continu de nos partenaires financiers que je remercie très chaleureusement. Tout comme chacun de nos membres pour la confiance qu'ils accordent au réseau.

Avec notre équipe opérationnelle engagée, ils sont le cœur battant de Be education.

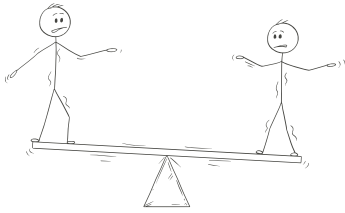
Ce qui nous rassemble : chaque enfant accompagné aujourd'hui, chaque enseignant soutenu, chaque initiative fédérée, contribue à façonner les adultes de demain. Et deux questions indissociables nous guident : quel monde allons-nous laisser à nos enfants et quels enfants allons-nous laisser à notre monde ? Y répondre ensemble, c'est tout le sens de ce réseau.

**Sybille van Steenberghe,**  
**Présidente du conseil d'administration de Be education**

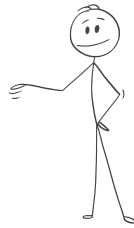


# POURQUOI BE EDUCATION A VU LE JOUR ?

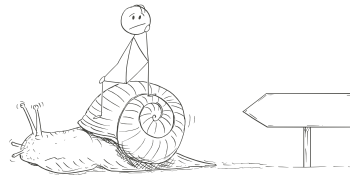
D'un côté, l'enseignement en Belgique fait face à plusieurs constats...



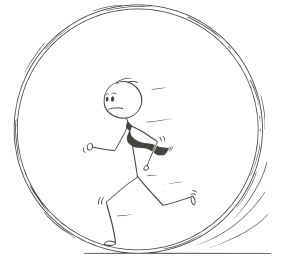
Un système marqué par de fortes inégalités



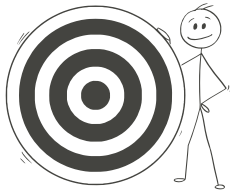
Des performances moyennes en comparaison aux normes internationales



Des défis qui se multiplient et se complexifient dans le monde scolaire

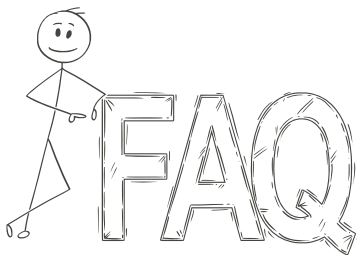


Un taux élevé de redoublement scolaire

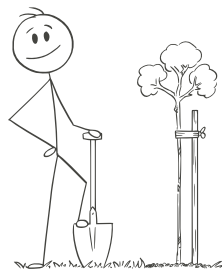


Par le biais du Pacte pour un Enseignement d'excellence, plusieurs objectifs ont été fixés pour améliorer la qualité de l'enseignement en Fédération Wallonie-Bruxelles.

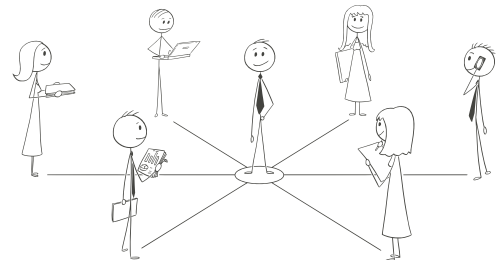
De l'autre côté, on retrouve des initiatives innovantes qui...



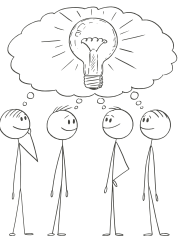
disposent d'expertises sur des thématiques propres à l'enseignement et ses défis



proposent aux écoles des formations, des outils et un accompagnement durables



peuvent accompagner les acteurs de l'enseignement à proposer un changement positif en classe



... mais qui gagneraient à se renforcer et à collaborer pour plus d'impact.

**Création de Be education en 2019**



Be education  **fédère**  et  **renforce**  les initiatives sociétales innovantes actives dans l'enseignement et  **favorise les synergies**  entre elles et avec les acteurs du système scolaire pour contribuer ensemble à l'amélioration de la qualité du système scolaire et permettre l'épanouissement de chaque élève.

# BE EDUCATION

## Vision

Un système scolaire **performant, agile** et **équitable**, soutenu dans son évolution par des **associations** et des **initiatives sociétales** apportant des **solutions adaptées** aux défis actuels et futurs du système.

## Mission

A cette fin, Be education s'investit dans une triple mission :

### FÉDÈRE

(1) **Fédérer** des initiatives sociétales innovantes actives dans l'enseignement moyennant l'adhésion au réseau et à la charte de Be education, prônant les valeurs communes suivantes : l'**amélioration continue**, la **collaboration** et l'**impact systémique**.

### RENFORCE

(2) **Renforcer** ces initiatives pour un impact à long terme à travers :

- L'encouragement d'une posture d'amélioration continue
- Le développement des capacités
- La collaboration et la mutualisation de ressources entre initiatives

### FAVORISE LES SYNERGIES

(3) **Connecter** et **favoriser les synergies** entre les initiatives et avec les acteurs du système scolaire



“

Le réseau offre une vitrine lisible et structurée des associations et initiatives vers lesquelles peuvent se tourner les acteurs de terrain.

Être membre de **Be education** renforce ainsi notre visibilité et facilite l'identification de notre travail par les professionnels concernés.

Be education bénéficie aussi d'une forte légitimité dans le monde enseignant. Faire partie d'un réseau engagé, partageant des valeurs communes et des préoccupations similaires, est à la fois rassurant et stimulant. Ça nous encourage, nous soutient et nous donne l'énergie de poursuivre le travail engagé.

(Olivier, P.A.R.L.E.R. pour apprendre à lire)

## Domaines d'impact et expertises

Si chaque membre de Be education partage l'ambition d'améliorer le système scolaire, chacun le fait par des biais différents qui constituent les domaines d'impact de Be education.



La lutte contre les inégalités et le décrochage scolaires



Le renforcement des apprentissages STEM et des compétences du 21e siècle



La lutte contre le harcèlement et pour l'amélioration du bien-être à l'école



L'incitation des élèves à agir en citoyens responsables

## Objectifs



Un réseau d'acteurs engagés, renforcés et qui travaillent ensemble pour **plus d'impact**.



Un réseau d'acteurs qui **gagnent en visibilité** et qui **collaborent** de façon appropriée avec les écoles dans le besoin.



Un réseau d'acteurs qui **collaborent de façon optimisée** avec les **parties prenantes du système scolaire** dans le but de contribuer à l'amélioration de la qualité du système scolaire.

**100 %** des membres sont satisfaits de la façon dont Be education les fédère



## Oui, mais concrètement, que fait-on ?

Be education, c'est le point de rencontre des acteurs dans le secteur éducatif qui soutient ses membres en leur donnant accès à des ressources clés sur le secteur, en organisant des formations, en créant des espaces d'échange et en facilitant les rencontres avec les acteurs de l'enseignement et politiques.

En parallèle, Be education contribue à la promotion et à la visibilisation des actions et des raisons d'être de ses membres.

## LES 3 PILIERS DE NOTRE SOUTIEN AUX MEMBRES



LA MISE À DISPOSITION DE RESSOURCES ET DES ACTUALITÉS DU SECTEUR



LE DÉVELOPPEMENT DE COMPÉTENCES



LA COLLABORATION ET LA MISE EN RÉSEAU

1

### La mise à disposition de ressources et des actualités du secteur

Pour permettre aux équipes des initiatives membres de Be education d'apprendre ou de rester informées sur de nombreux sujets qui concernent le monde de l'enseignement et/ou du secteur associatif, l'équipe de Be education opère un travail de veille tout au long de l'année.

En 2025, que ce soit à travers l'envoi d'une newsletter exclusivement réservée aux membres ou par le biais d'une bibliothèque d'outils en ligne, Be education a notamment sélectionné, compilé et donné accès à sa communauté à :

**87**

appels à projets ou demandes de subventions

**49**

articles de presse reprenant l'actualité de l'enseignement

**70**

articles scientifiques, rapports, enquêtes ou études susceptibles d'intéresser nos membres

**50**

ressources, bons plans ou coups de pouce pour accompagner nos membres dans la gestion de leur ASBL ou de leur communication

**38**

événements externes (conférences, colloques, salon...) du monde associatif ou de l'enseignement

**8,5/10**

c'est la note attribuée par nos membres à la qualité de la newsletter qui leur est réservée

**699**

**ABONNÉ-ES**

à nos newsletters

Be education organise également des rencontres dédiées à la mise à jour de nos membres sur des sujets clés liés à l'enseignement. Ces moments d'échange visent à leur offrir une meilleure compréhension des évolutions en cours, tout en nourrissant leur réflexion et leurs actions sur le terrain.

**En 2025, trois rencontres ont particulièrement permis d'apporter un éclairage sur des enjeux majeurs du secteur:**



**Tronc commun :  
où en est-on aujourd'hui ?**



**Réforme du qualifiant :  
entre défis et opportunités d'actions  
systémiques sur l'écosystème du qualifiant**



**Comment lire et s'appropriier  
les indicateurs de l'enseignement ?**



“

Be education nous permet d'avoir des informations sur les initiatives et les informations importantes dans le domaine de l'enseignement.

(Abdelhak, TYN)

”

“

Be education nous permet de rester ouvert, de se solidifier en tant que structure. Les intervenantes et les intervenants nous inspirent toujours et détiennent une vraie expertise. Le réseau nous ouvre également des portes que nous aurions eu du mal à ouvrir sans le collectif.

(Claire, CodeNPlay)

”

## 2 Le développement de compétences

### 1. Facilitation de rencontres informelles et de partages de bonnes pratiques

Un des objectifs de Be education est de renforcer les connexions, les partages et les échanges entre membres pour faire grandir les partenariats et la collaboration.

À cet égard, nous organisons :

- **Des rencontres informelles** pour permettre des opportunités d'échanges et de collaborations.
- **Des partages de bonnes pratiques** destinées à échanger sur une thématique particulière, à consolider les savoirs en la matière ainsi qu'à encourager la coopération au sein du réseau et la recherche collective de solutions.

### 2. Formations mutualisées

Be education organise des formations et des workshops adaptés aux besoins des membres. Ces rencontres favorisent l'acquisition et le développement de compétences et aident nos membres à gagner en efficacité dans le déploiement de leurs missions respectives.

### 3. Rencontres avec les acteurs du système scolaire

En organisant des tables rondes impliquant des acteurs de l'enseignement, des rencontres dédiées au corps enseignant et aux directions, ainsi que des petits-déjeuners inspirants en compagnie de personnalités politiques et/ou inspirantes, Be education s'engage à favoriser le développement de compétences et à créer des synergies avec ces parties prenantes essentielles.

**333** COLLABORATRICES  
ET COLLABORATEURS

ont participé à nos événements et formations tout au long de l'année

**3,9/4**, c'est la note moyenne attribuée par nos membres pour évaluer la qualité de nos formations

“

Be education soutient et renforce notre initiative en proposant des formations sur des thématiques variées, qui nourrissent directement l'évolution de nos pratiques et stimulent notre réflexion.

Les moments de networking facilitent, quant à eux, les rencontres et les mises en lien entre initiatives partageant des objectifs ou des intérêts communs.

(Guénola, Les ABS)

”

# LES ÉVÉNEMENTS BE EDUCATION

Évoluer au sein de Be education, c'est vivre au rythme des nombreux événements proposés tout au long de l'année. Des rencontres avec des personnalités inspirantes, des formations, des partages de bonnes pratiques, des drinks pour réseauter, des tables rondes... autant de formats différents qui allient toujours temps d'apprentissages et moments de networking.

Retour sur l'agenda de 2025 !



96 %

de nos associations sont satisfaites de l'offre d'activités proposée par Be education en 2025

## JANVIER

### Webinaire

"Les opportunités Erasmus+ pour les partenariats en soutien à la coopération", avec **AEF Europe**

### Formation

"La préparation d'une candidature Erasmus+ de mobilité (KA1) ou de partenariat (KA2)", avec **Manoëlle Joos**

### Formation

"Développer mon leadership personnel et relationnel", avec **Diane Thibaut**

## FÉVRIER

### Lunch & networking

Accueil des 5 nouvelles associations du réseau **les Aidants Bénévoles Scolaires, Éclosion, École de Tous, Educonsent** et **Tchaï**

### Atelier-Formation

"Le consentement : Quoi ? Pourquoi ? Comment est-il perçu par les jeunes ?", avec **Educonsent**

### Formation

"Les bonnes pratiques Social Media pour des réseaux sociaux pertinents et efficaces", avec **Adélaïde Evrard**

## MARS

### Partage de bonnes pratiques

"Quelle posture et quels outils incarner pour favoriser un changement systémique ?", avec **EduciT** et les **Aidants Bénévoles Scolaires**

### Formation

"Défense et communication d'un plaidoyer dans un contexte politique renouvelé", avec **Quentin Haxhe**

### Table ronde publique

"Du PECA aux projets concrets : inspirations et collaborations"

## AVRIL

### Formation

"Entre efficacité et éthique, comment l'IA peut-elle faciliter la réalisation de mes tâches au sein de mon ASBL ?", avec **Guillaume Gustin**

### Rencontre inspirante

"Comment agir pour un changement systémique ?", avec **Cyrille Tassart**

### Challunch

"La réforme du Tronc commun : où en sommes-nous ?"

# MAI

## Rencontre

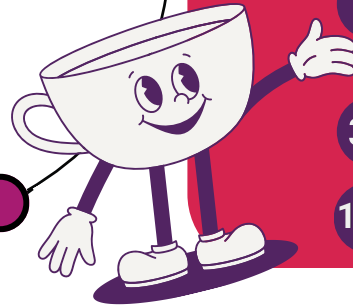
“Le fonctionnement de la Fondation Roi Baudouin”,  
avec **Géraldine Van Houte** et **Flora Bellour**

**Assemblée générale et Drink du réseau**

# JUIN

## Challunch

“Comment lire et s'appropriier les indicateurs  
de l'enseignement ?” avec **Béatrice Ghaye**



## Quelques chiffres clés

- 27** Événements
- 8** co-crées avec un ou plusieurs membres
- 35** kilos de café
- 120** sachets de thé

# SEPTEMBRE

## Workshop

“Boostez l'impact de vos outils pédagogiques”,  
avec **Nicolas Roland**

## Journée bien-être

avec **Teyaku**

**Drink de rentrée du réseau Be education**

# OCTOBRE

## Partage de bonnes pratiques

“Une newsletter réussie pour communiquer efficacement  
avec son public”, avec **Be education**

## Petit déjeuner inspirant

“Les défis et opportunités d'actions systémiques sur  
l'écosystème du qualifiant”, avec **Étienne Denoël**

## Werk-en inspiratiedag

“De toekomst van Be education in Vlaanderen”,  
met **Impact Valley**

## Formation

“Un voyage au cœur de soi et une découverte des autres  
avec l'ennéagramme”, avec **Enneaboo**

# NOVEMBRE

## Atelier

“Stop à la Cyberhaine ! Les discriminations du point  
de vue des jeunes” avec **TYN ASBL**

## Formation

“L'écriture inclusive pour les nul·les”,  
avec **Be education**

# DÉCEMBRE

## Meet & Speak

“Communiqués de presse, événements à  
destination des journalistes, attaché·e de presse,  
relances... : comment faire parler de son initiative  
dans la presse”, avec **Be education**

**Goûter de Saint-Nicolas et spectacle**  
“Tribulations d'un musulman d'ici”

### 3 La collaboration et la mise en réseau

Véritable pierre fondatrice de notre ADN, la collaboration fait également partie intégrante du quotidien de Be education, que ce soit au sein de son équipe opérationnelle, entre ses membres ou avec des acteurs extérieurs.

Tout au long de l'année, Be education multiplie donc pour sa communauté les opportunités de réseautage et de co-construction. Les tables rondes et rencontres avec des acteurs de l'enseignement permettent à la fois le développement de compétences et une mise en réseau.

#### Leading by doing

Nous encourageons nos membres à collaborer, il était donc naturel pour nous de montrer l'exemple. En 2025, Be education a organisé deux événements en étroite collaboration avec des partenaires engagés.

Aux côtés d'Ashoka et de la Fondation Bernheim, nous avons proposé une rencontre autour de l'approche systémique. Nous avons invité Cyrille Tassart pour une rencontre-atelier inspirante, centrée sur une question clé : « Comment agir pour un changement systémique ? ».

Cette collaboration réussie nous a incités à organiser une deuxième rencontre avec la fondation Bernheim.

Puisque la philanthropie et ses enjeux occupent une place essentielle dans la réalité de nos membres et des initiatives soutenues par la Fondation Bernheim, nous avons pensé une rencontre permettant un éclairage concret sur les outils, les ressources et les processus développés par la Fondation Roi Baudouin, au service des acteurs de terrain.

“ Be education apporte un cadre facilitant l'échange et la collaboration. Le réseau nous permet de partager des bonnes pratiques, de développer des synergies et de renforcer notre impact. Faire partie de cette communauté, c'est avancer ensemble, gagner en visibilité et bénéficier d'une dynamique collective porteuse.

(Caroline, La Scientotheque)



96 % des membres estiment que Be education leur a permis de rencontrer et/ou d'échanger davantage avec les autres membres du réseau

## Rencontre avec le Pôle Territorial WBE

Pour que nos membres collaborent avec les acteurs de l'enseignement, il faut qu'ils se connaissent ! Lors d'une rencontre avec les agents du pôle territorial de WBE, nous avons présenté notre réseau, ses actions et ses outils.

Les **Aidants Bénévoles Scolaires**, **AMA la Girafe**, **APEDA - NumaBib** et **P.A.R.L.E.R Pour Apprendre à Lire** nous accompagnaient pour expliquer les solutions concrètes développées par leur équipe pour soutenir et accompagner l'enseignement dans certains défis.

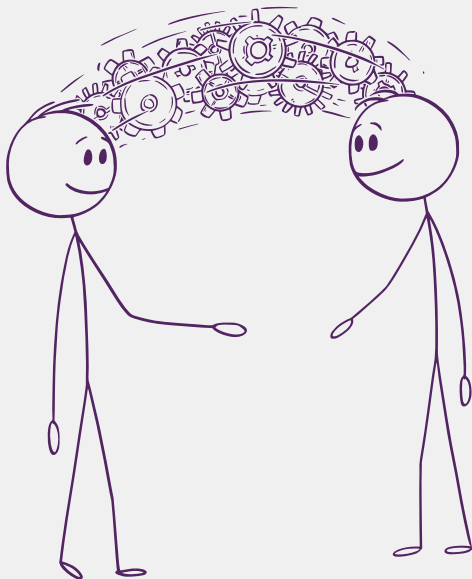
Ces rencontres nous permettent de comprendre les besoins des agents de terrain et de réfléchir ensemble à comment optimiser notre collaboration pour plus d'impact.

## Inspiratiedag

Afin d'évaluer la pertinence et l'utilité de Be education pour les initiatives contribuant à l'amélioration du système scolaire en Flandre, nous avons organisé une journée d'inspiration - dite inspiratiedag - rassemblant une dizaine d'ASBL actives en Flandre.

Cette immersion leur a permis de vivre concrètement l'expérience Be education : collaborer, s'inspirer mutuellement et "networker", dans une ambiance structurée et conviviale.

Au-delà de la richesse des échanges et des connexions créées, cette journée a marqué une étape importante, avec le recrutement d'une personne dédiée au développement de Be education en Flandre.



“

Be education apporte l'ouverture, offre la possibilité d'évoluer dans ses compétences, nous maintient dans un bon niveau d'information dans notre secteur, nous sort de l'isolement professionnel, favorise les synergies entre les acteurs du secteur éducatif.

(Kseniya, Schola ULB)

”

# 58%

**des membres ont établi et/ou poursuivi un partenariat avec  
une ou plusieurs association(s) Be education**

# Coup d'oeil sur 2025



Formation sur l'ennégramme avec Enneaboost



Formation sur l'utilisation de l'IA avec Guillaume Gustin



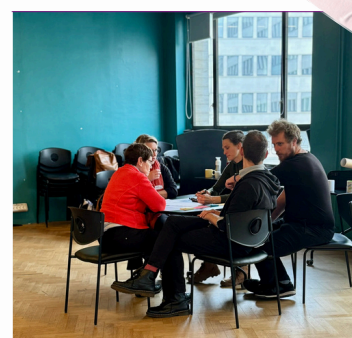
Notre assemblée générale 2025



Drink de Rentrée



Atelier "Stop à la cyberhaine" avec TYN ASBL



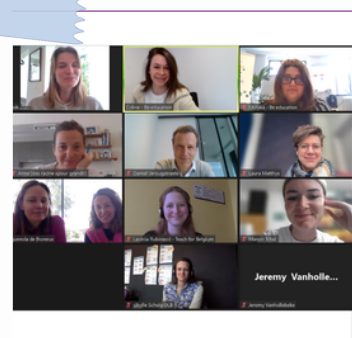
Werk-en inspiratiedag "De toekomst van Be education in Vlaanderen"



Formation sur la rédaction d'une candidature Erasmus+ avec Manoëlle Joos



Atelier "Le consentement vu par les jeunes" avec Educonsent



Partage de bonnes pratiques "Quelle posture incarner pour favoriser un changement systémique ?" avec EduciT et les ABS



Rencontre autour du fonctionnement de la Fondation Roi Baudouin



Formation sur le plaidoyer politique avec Quentin Haxhe

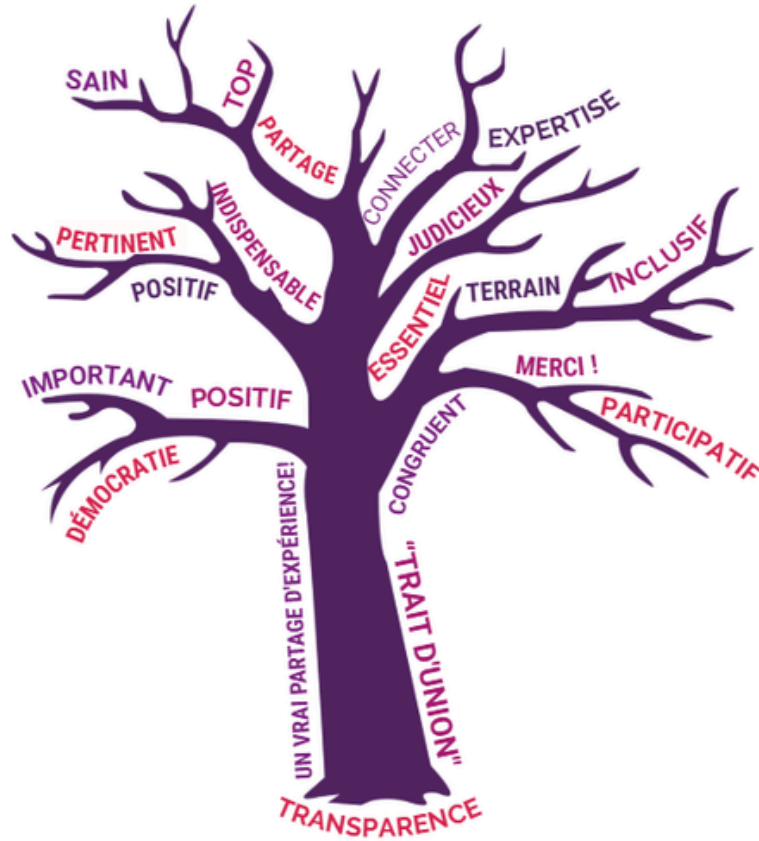


Goûter de Saint-Nicolas

# LE RÉSEAU BE EDUCATION

Les membres de Be education partagent et se rassemblent autour de valeurs formalisées dans la charte d'adhésion. La volonté d'évoluer dans un souci d'**amélioration continue**, la promotion de la **collaboration** et le souhait de proposer un **impact systémique** à travers nos actions sont les trois valeurs principales qui fédèrent notre réseau.

Voici les mots choisis par les membres du réseau en 2025 pour décrire Be education:



En 2025, Be education c'étaient...



**41** ASSOCIATIONS ENGAGÉES



**3581**

ÉCOLES SOUTENUES



**29 083**

ENSEIGNANTS ACCOMPAGNÉS



**553 671**

ÉLÈVES IMPACTÉS

*\*Afin d'interpréter au mieux ces chiffres de 2025, notons que certaines des organisations membres interviennent dans les mêmes écoles et peuvent donc impacter plusieurs fois les mêmes personnes.*

## Qui sont nos membres ?



Plus de 400 **collaboratrices et collaborateurs**  
**au sein des** organisations membres

- 19 % actifs dans toute la **Belgique**
- 68 % actifs uniquement en **Fédération Wallonie-Bruxelles**
- 7 % actifs à **Bruxelles**
- 7 % actifs uniquement en **Communauté flamande**

39 %

78 %

90 %

- 39 % des membres actifs en **maternelle**
- 78 % des membres actifs en **primaire**
- 90 % des membres actifs en **secondaire**

# 5 797

Près de 6 000 personnes ont travaillé  
bénévolement pour nos organisations  
membres en 2025

“

**Be education** fédère des acteurs très différents de l'éducation de manière très dynamique. Ce réseau permet de renforcer notre association, de nous donner accès à des outils pour valoriser de différentes manières notre projet et de rencontrer des tas d'initiatives qui contribuent à l'amélioration de l'éducation et dont nous ignorions parfois l'existence.

(Pernelle, Tchai)

”



# Une communauté de 41 membres en 2025



# IMPACT EN 2025

## EN CHIFFRES

**41 membres**

En 2025, notre communauté était composée de 41 membres. Treize initiatives ont soumis leur candidature et six d'entre elles ont rejoint Be education au début de l'année 2026.



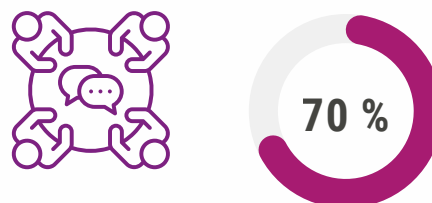
100 % des membres ont **renouvelé leur adhésion** au réseau début 2025.



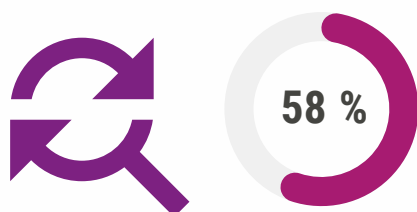
80 % des membres estiment que Be education leur a permis, activement ou partiellement, d'**établir de nouveaux contacts ou d'accéder à des partenaires**.



96 % des membres estiment que Be education leur a permis de **rencontrer et/ou d'échanger davantage avec les autres membres** du réseau.



70 % des membres pensent que Be education leur a permis de **rencontrer et/ou d'échanger** davantage avec **les parties prenantes du système scolaire** (écoles, Fédérations de PO, administration, chantier du Pacte, politiques...).



58 % des membres ont **établi, poursuivi ou lancé un projet en collaboration avec un ou plusieurs membres** du réseau Be education.



100 % des membres affirment que Be education leur permet de **mettre à jour leur connaissance du secteur**.



100 % des membres **recommanderaient** Be education à un partenaire.

## Que propose Be education pour les acteurs de l'enseignement ?



L'accompagnement et la mise en réseau que nous proposons à nos associations membres nourrissent notre objectif commun de proposer un changement positif et durable dans la qualité de l'enseignement en Belgique.

Naturellement, notre réseau a conscience que cette ultime ambition sera rendue possible grâce aux efforts conjoints de toutes les parties prenantes de l'éducation en Belgique : **les directions, les parents, les élèves, les enseignantes et les enseignants, les membres d'équipes pédagogiques et toutes les personnes qui gravitent, d'une manière ou d'une autre, autour de notre écosystème.**

### NEWSLETTER

C'est pourquoi Be education propose également à un plus large public plusieurs moments d'information ou de formation tout au long de l'année, de manière ponctuelle ou régulière. Nos réseaux sociaux, notre site internet, l'envoi bimestriel de notre newsletter publique ou encore nos événements ouverts au public sont autant de canaux de communication que nous utilisons pour vous donner rendez-vous et rester à votre écoute.

**8,5/10**

C'est la note attribuée à la qualité de notre newsletter publique

**Plus concrètement, en 2025, nos publications ont notamment mis en lumière :**



**68** actualités relatives aux membres de Be education

**38** événements consacrés à l'éducation

**68** projets, concours, bons plans exclusivement adressés aux parents, aux écoles ou aux élèves

**26** offres d'emploi à pourvoir au sein de nos associations membres

**JE M'ABONNE !**



## Des rencontres ouvertes au public

Lors de l'une de ses rencontres, Be education a ouvert ses portes au public pour réunir autour d'une même table des expert-es, des associations spécialistes, des enseignant-es, des membres d'équipes pédagogiques, des directions et des membres du secteur associatif pour aborder ensemble la thématique du PECA, le parcours d'éducation culturelle et artistique prévu par le Pacte pour un Enseignement d'excellence.

Organisée en deux temps, cette table ronde a d'abord donné la parole à Catherine Stilmant (cheffe du chantier 18 – PECA), Olivier Roisin (coordinateur de Mouvance, médiateur culturel et formateur) et Sylvie Debois (référente scolaire PECA à Liège) – qui ont pris le temps de présenter la genèse et les objectifs du PECA ainsi que les pistes de collaboration possibles avec des opérateurs.

A l'issue de cette première partie qui a permis de mieux comprendre la complexité du projet et des opérateurs, quatre initiatives membres du réseau Be education, **Des Racines pour Grandir**, **Odyssee**, **ReMuA** et **Seve Belgium**, ont présenté leurs projets compatibles aux objectifs PECA.

Be education désire permettre au monde de l'école de s'informer autrement sur le projet et de découvrir des initiatives pouvant être opératrices.

## Be education, une première porte à pousser pour les questions d'enseignement en Belgique

La diversité de nos domaines d'impact, l'étendue de notre réseau et la collaboration avec de nombreux acteurs du système scolaire belge nous permettent d'avoir une vision ciblée des associations à privilégier ou des programmes et outils à développer en classe.

Lorsqu'un parent, une direction ou un enseignant est confronté à un besoin ou une question propre à l'enseignement, il n'est pas toujours simple de savoir vers qui se tourner en premier lieu. Be education est un interlocuteur privilégié pour vous renseigner ou relayer votre demande à la personne ou à l'institution concernée.



# QUI SOMMES-NOUS ?

## Équipe opérationnelle

**YVETTE UMUHIRE**

Directrice développement Flandre

**COLINE PONTHIÈRE**

Responsable communication

**ADÉLIE DE GERLACHE**

Directrice



1er selfie d'équipe  
14.04.26



## Les grands petits moments de l'équipe en 2025

Notre première interview télé !



Animer la rencontre du réseau  
avec les nouveaux membres



Faire la première réunion de l'année

Organiser le drink de rentrée  
en bonne compagnie



Accueillir Ismaël Saidi et fêter Saint-Nicolas

## Conseil d'administration

Le conseil d'administration de Be education est composé de 8 administratrices et administrateurs indépendant-es. Le rôle essentiel du conseil d'administration est de participer à la gestion des questions stratégiques, de veiller à la santé financière de l'ASBL et à sa bonne gouvernance, ainsi que de venir en soutien à l'équipe opérationnelle.

L'intégration de deux personnes travaillant auprès d'une initiative du réseau Be education a officialisé le passage de notre conseil d'administration vers la gouvernance partagée. Ce changement, opéré en 2023, permet un meilleur alignement entre les décisions prises et les réalités et besoins des bénéficiaires.

Une élection sans candidat-es a confié ce rôle à Bibliothèques Sans Frontières, représentée par Dimitri Verboomen, et à Schola ULB représentée par Kseniya Yasinka.

**100%**  
des membres sont satisfaits de la concrétisation de la gouvernance partagée du conseil d'administration de Be education.

## En 2025, il est composé de:



**Sybille van Steenberghe**

Présidente du CA  
et directrice des ressources humaines  
chez Partena Professional



**Olivier Remels**

Secrétaire général de  
la Fondation pour l'Enseignement



**Catherine Alexandre**

Directrice de la Fondation Astralis



**Philippe Peltier**

Consultant en stratégie



**Farah Ridane**

Head of Education & Talent strategy  
à la Fondation Roi Baudouin



**Béatrice Ghaye**

Experte en analyse de données au ministère  
de la Fédération Wallonie-Bruxelles



**Kseniya Yasinska**

Directrice de Schola ULB



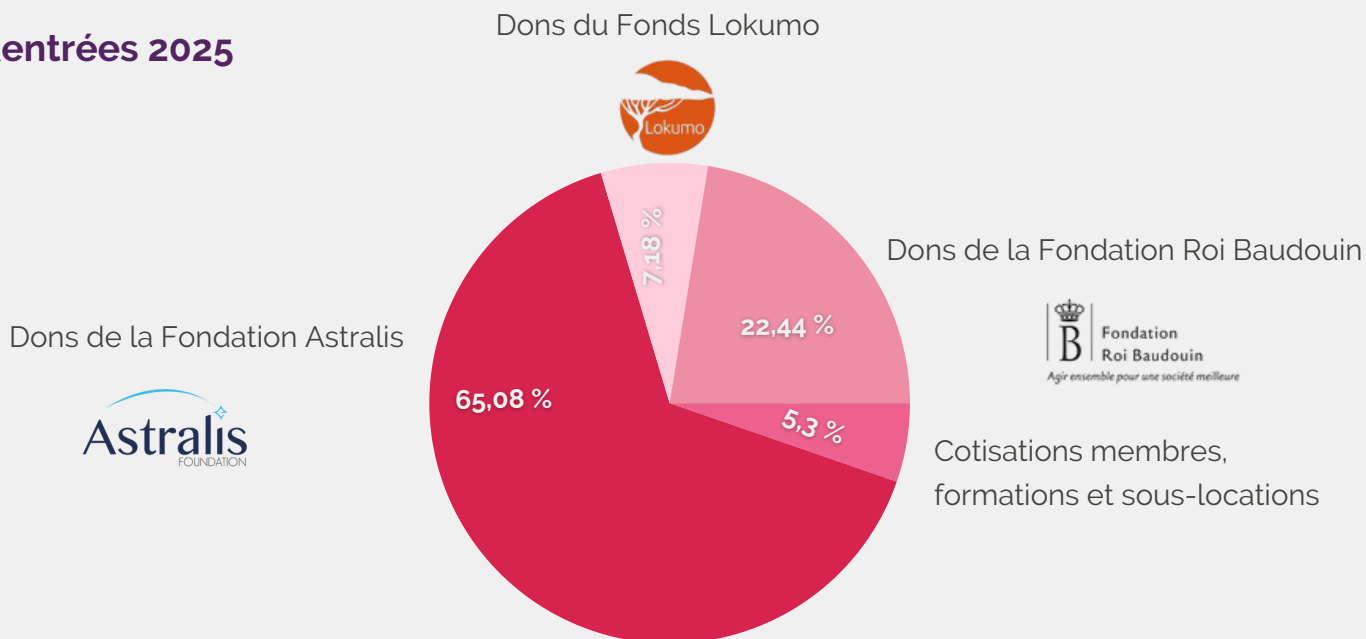
**Dimitri Verboomen**

Directeur de Bibliothèques sans Frontières

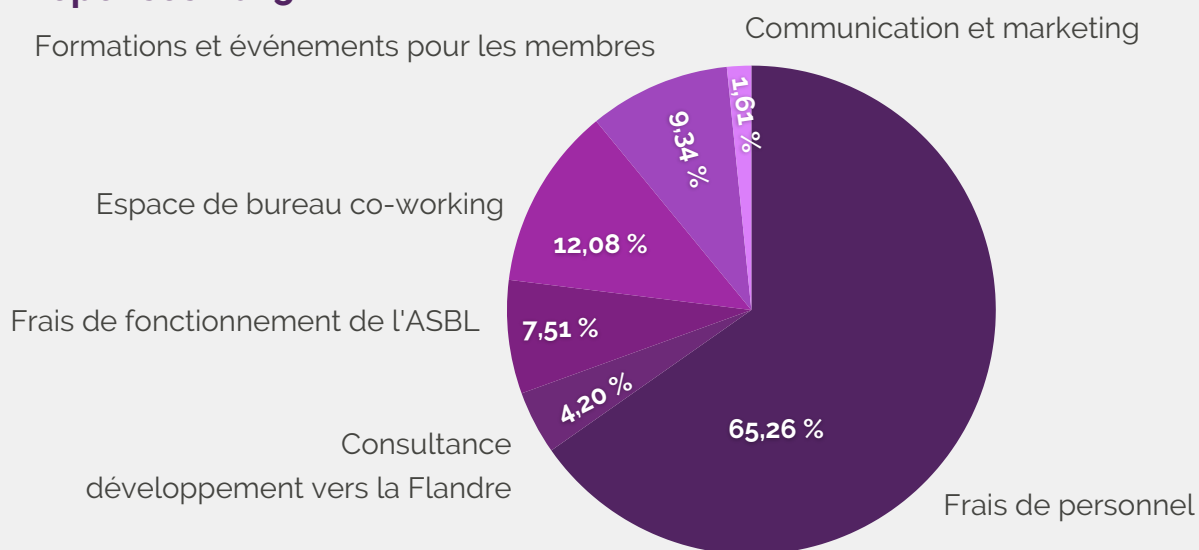
## BUDGET ET PARTENAIRES

Avec un budget de 175 000 euros en 2025, les activités du réseau Be education ont été financées par la fondation Astralis, la Fondation Roi Baudouin et le fonds Lokumo. Ces dons sont complétés par les cotisations annuelles des membres, les revenus issus de la sous-location d'espaces de travail, ainsi que par la participation aux frais de certaines formations.

### Rentrées 2025



### Dépenses 2025



# ANNEXE

## Nos membres en 2025



**Action Médias Jeunes** propose, pour les jeunes de 3 à 35 ans et les encadrant-es jeunesse, des ateliers et des formations en éducation aux médias pour développer son esprit critique et sa curiosité face aux médias. L'année dernière, **Action Médias Jeunes accompagnait plus de 25 enseignant-es et éduquait près de 7 100 élèves** à des valeurs de liberté d'expression et de responsabilité : l'observation, la réflexion et l'action face aux enjeux du monde actuel.



**Les ABS** ont pour mission de développer et de structurer une culture de bénévolat dans les écoles durant les heures scolaires, en priorité dans les écoles les plus défavorisées en Fédération Wallonie Bruxelles. Les ABS facilitent la création de partenariats entre personnes bénévoles motivées et membres du personnel des écoles pour permettre à ces derniers d'optimiser leurs actions pédagogiques, éducatives et administratives au service du bon fonctionnement général de l'école et de la réussite de tous les élèves. **Actuellement, ce sont 67 écoles et 5000 élèves qui bénéficient de la co-intervention enseignant-e/bénévole mise en place par les ABS.**



**AMA la Girafe** est un outil pédagogique qui crée des binômes de classes interculturels et qui permet aux élèves de développer leurs compétences transversales tout en améliorant leur bien-être à l'école. Les élèves partent physiquement à l'aventure sur des thématiques porteuses de sens et les partagent sous forme de reportages photo, de dessins ou de vidéos avec leur classe binôme sur la plateforme. **En 2025, ce sont 500 écoles, 600 enseignant-es et plus de 12 000 élèves qui ont bénéficié de l'impact positif d'AMA.**

ASBL AGIR POUR  
L'ENSEIGNEMENT

L'ASBL **Agir pour l'enseignement** (APE) soutient les acteurs du système scolaire en Fédération Wallonie Bruxelles (FWB) pour une mise en œuvre réussie de plusieurs initiatives liées au Pacte pour un Enseignement d'Excellence. APE met à disposition des prestataires externes (consultants spécialisés) pour outiller, former et accompagner les entités qui le souhaitent. APE a notamment soutenu les chantiers relatifs à l'élaboration et la mise en œuvre des plans de pilotage, le processus de recrutement des directions d'école ainsi que le déploiement des pratiques collaboratives et du numérique éducatif dans les écoles.



**APEDA**, l'Association belge pour les Personnes en Difficulté d'Apprentissage, est une plateforme d'information et une bibliothèque numérique pour tous sur les différents troubles « dys ». Leur bibliothèque numérique NumaBib donne accès à la version numérique adaptée des manuels scolaires aux élèves présentant des troubles spécifiques d'apprentissage. **En 2025, les différentes actions d'APEDA ont permis d'accompagner près de 400 enseignant-es et d'impacter directement plus de 5 000 personnes.**



**Ashoka** est le plus grand réseau d'entrepreneurs sociaux porteurs de solutions dans tous les domaines sociaux et environnementaux. Ils ont développé un réseau mondial de Changemaker Schools dont 12 se situent en Belgique et un fonds dédié à l'innovation dans les écoles : Education Innovation Fund. **Plus de 30 projets innovants ont été sélectionnés et mis à l'échelle en Belgique.**



**BeGlobal** est un laboratoire d'idées et de pratiques en éducation à la citoyenneté mondiale (ECM) qui inspire, connecte, défie et mobilise des professionnels de l'éducation et des jeunes autour de la construction d'un monde plus juste et plus durable. BeGlobal croit dans le pouvoir des jeunes, conscient·e·s des défis mondiaux et des possibilités offertes par notre connectivité mondiale. **En 2025, BeGlobal a impacté directement ou indirectement plus de 17 000 jeunes et plus de 200 enseignant·es.**



**Bibliothèques Sans Frontières Belgique** aspire à réduire les inégalités sociales à travers la création d'outils et de contenus pédagogiques innovants, ainsi qu'à travers l'empowerment des acteur·rices de terrain par le biais de formations et d'accompagnements autour des différents projets développés. **En 2025, à travers ses différents projets, Bibliothèques Sans Frontières a impacté plus de 220 000 élèves et 1 200 enseignant·es.**



**Boost for Talents** est un programme initié par la Fondation Roi Baudouin qui accompagne et soutient les jeunes pour qu'ils puissent évoluer de manière significative, tant sur le plan scolaire que personnel. Boost s'adresse à des jeunes talentueux et motivés issus de milieux socio-économiques fragilisés. L'ambition du projet est de maximiser les chances de réussite de ces jeunes dans l'enseignement supérieur et de faciliter leur entrée sur le marché de l'emploi. **En 2025, Boost a accompagné 950 Boosters et 364 écoles.**



**CodeNPlay** s'est donné pour mission d'éduquer les enfants au numérique. L'ASBL propose des outils pour s'informer, se former et enseigner aux élèves la pensée computationnelle, la robotique et la citoyenneté numérique. **En 2025, CodeNPlay impactait 8500 jeunes et plus d'un millier de professionnel·les de l'éducation.**



**Cool@School** œuvre au développement des compétences émotionnelles, relationnelles et collaboratives des différents acteurs de l'école. Cool@School accompagne les écoles qui ont besoin et envie d'évoluer, et qui croient en la nécessité d'une approche systémique pour y arriver. **En 2025, Cool@School a formé plus de 278 enseignant·es et directions d'école et a impacté environ 5 300 élèves.**



**Debateville** est une start-up sociale offrant un programme novateur en matière de débat et d'éloquence où les jeunes apprennent à trouver leur voix/voie dans la société d'aujourd'hui et de demain. **En 2025, Debateville a impacté directement plus de 4 000 jeunes.**



**Des Racines pour Grandir** propose, à travers un temps d'information, un temps de formation ainsi qu'un accompagnement en classe, aux jeunes entre 10 et 15 ans et à leurs enseignant-es d'aller à la rencontre des générations précédentes, de découvrir les différentes origines géographiques de leur famille au fil du temps et des générations, de retracer leur propre histoire. **L'année dernière, 2 000 élèves issus de 45 écoles différentes ont vécu le projet Des Racines pour Grandir.**



**Écllosion** s'inscrit dans une démarche d'éducation non formelle et a pour objectif premier l'épanouissement des enfants. Écllosion contribue à l'amélioration du système éducatif par le biais de collaborations avec les écoles du fondamental désireuses de co-construire un accueil temps libre de qualité. **Créée en 2012, l'ASBL Écllosion accompagne 2000 enfants tout au long de l'année en accueil extrascolaire et en centre de vacances.**



**École de Tous** travaille à l'ouverture des premières écoles-pilotes de tronc commun en Fédération Wallonie-Bruxelles, contribue à la modélisation d'une école inclusive de tronc commun et participe à la lutte contre le décrochage scolaire avec le dispositif étude-action. La principale mission de l'École de Tous est la conception et l'accompagnement à la mise en œuvre d'un modèle d'enseignement et d'école particulièrement adapté à l'hétérogénéité de la population scolaire.



**Educonsent** a pour mission de sensibiliser les jeunes et les adultes au consentement et aux inégalités de genre à travers des ateliers interactifs et des formations engageantes. Grâce à des outils pédagogiques conçus par l'équipe, les ateliers favorisent le dialogue et les débats, tout en s'appuyant sur des témoignages, des mises en situation et des vidéos explicatives pour enrichir la réflexion. L'objectif d'Educonsent est de rendre la notion de consentement universelle en plaçant l'empathie et la communication au cœur des relations interpersonnelles. **L'année dernière, les actions de l'ASBL ont touché plus de 1 400 jeunes.**



**EnneaBoost** a pour but de faire connaître à tout public, et en particulier aux jeunes de 16 à 25 ans, des outils de connaissance de soi et d'orientation basés sur l'Ennéagramme, le MBTI et d'autres tests de personnalité. Cet outil permet un vrai travail sur mesure d'accompagnement dans la (ré)orientation scolaire ou professionnelle en fonction de chaque personne. **En 2025, l'accompagnement proposé par Enneaboost a aidé plus de 800 jeunes et plus de 360 enseignant-es.**



**Eureka Leuven** donne aux enfants, aux jeunes et aux adultes ayant des troubles d'apprentissage la possibilité de développer leurs talents, de s'épanouir socialement et de trouver une plus grande autonomie et un meilleur bien-être. En 2025, **Eureka Leuven a accompagné 37 000 jeunes.**



**Kaleidi** a pour mission d'enthousiasmer les jeunes, à partir de la 2e année maternelle, au monde fascinant des mathématiques et du numérique : par le biais d'animations ludiques, par la formation d'enseignant·es à l'usage des approches ludiques, par l'accompagnement d'écoles de fin de primaire et début secondaire dans leurs objectifs de transformation et enfin par la sensibilisation du grand public à l'enjeu des mathématiques et du numérique dans les métiers. **En 2025, Kaleidi a impacté 12 000 élèves et 760 enseignant·es à la passion des mathématiques.**



**La Fondation pour l'Enseignement (FPE)** encourage le dialogue privilégié entre les organisateurs de l'école et les représentants des entreprises en Fédération Wallonie-Bruxelles. Elle favorise des collaborations entre l'école et l'entreprise afin d'améliorer l'équité et la qualité du système éducatif, notamment par des analyses, des propositions concrètes et des projets innovants coconstruits avec des acteurs de l'écosystème, scolaires et extrascolaires.

**Story-me, Steamule, Entr'apprendre et Q-TRIO** sont les principaux programmes de la FPE, dont l'objectif commun est l'épanouissement de tous les élèves, de l'enseignement de transition et qualifiant, jusqu'à leur insertion dans la vie professionnelle. En 2025, leurs actions ont impacté directement près de 6 000 élèves.



**La Scientothèque** a pour mission principale de contribuer à la diminution des inégalités sociales. La Scientothèque accompagne les jeunes de 4 à 20 ans sous forme d'ateliers scolaires et extrascolaires selon une approche pluridisciplinaire (Sciences, Technologie, Engineering, Arts, Mathématiques) axée sur l'expérimentation. Elle apporte également un soutien aux enseignants et aux animateurs d'écoles de devoirs, notamment concernant l'introduction des outils numériques à l'école. **Grâce à ses différentes activités, La Scientothèque a aidé directement ou indirectement près de 6 300 jeunes et 450 enseignant·es en 2025.**



Le **Fonds Victor** souhaite faire rayonner la lecture en incitant les jeunes de 12 à 15 ans à (re-)découvrir le plaisir de lire, à développer leur sens critique et à favoriser les échanges entre les acteurs du monde littéraire et eux. Le Fonds Victor organise la remise annuelle du Prix Première Victor du livre jeunesse, met à disposition des boîtes à livres et dispense des ateliers de lecture à voix haute avec des comédiennes et comédiens dans des écoles secondaires. **En 2025, ce sont plus de 4000 jeunes qui ont (re-)découvert le plaisir de la lecture grâce au Fonds Victor.**



**Les Jeunes Entreprises (LJE)** propose différents programmes adaptés pour le primaire ou le secondaire, comme Explor'Cité, Défidée, Mini-Entrepise ou encore l'initiative 100 000 Entrepreneurs, dont l'objectif général est de stimuler, révéler, renforcer et activer l'entrepreneuriat des jeunes, selon la méthode du « learning by doing » (l'apprentissage par l'action). LJE est convaincue que l'éducation à l'esprit d'entreprendre est un besoin fondamental pour vivre dans une société saine, durable et résiliente. **En 2025, l'ASBL a touché 40 245 jeunes et a accompagné plus de 1 400 profs et 600 écoles.**



**Missaly** lutte contre le décrochage scolaire en donnant envie aux jeunes issus de l'immigration la motivation d'investir en eux-mêmes. Missaly partage des expériences positives en communiquant dans les classes de l'enseignement primaire (6e primaire), secondaire et supérieur autour de personnalités inspirantes issues de la diversité.



**Odyssee ASBL** a pour mission d'accompagner des ados en rupture et/ou décrochage scolaire afin de leur permettre de se remettre en projet et de redevenir acteurs de leur avenir, peu importe leur origine, leur statut social, leur situation familiale, leur handicap, etc. À la suite de leur participation au programme d'Odyssee, 80 % des jeunes rencontrés s'investissent à nouveau dans un projet scolaire ou professionnel. Lorsqu'ils ont moins de 20 demi-jours d'absence injustifiée, ce chiffre atteint les 90 %. **En 2025, l'ASBL impactait près de 1 200 jeunes, plus de 1000 profs et 12 écoles.**



**Out of the Books** ASBL souhaite faire de l'enseignement une profession choisie et durable. Pour lutter contre la pénurie d'enseignants, nous agissons pour attirer, accompagner et valoriser les enseignants par le biais de trois médias principaux, le Festival, le podcast "Éducation : Mode d'Emploi" et l'émission TV "Pédagoscope". Afin de réduire l'échec scolaire et d'offrir un enseignement plus efficace et équitable pour toutes et tous, Out of the Books outille également les enseignants pour mieux répondre aux difficultés d'apprentissage grâce à des formations concrètes et accessibles. **En 2025, le Festival, à lui seul, a impacté plus de 3 600 enseignant-es.**



Le programme **P.A.R.L.E.R** de l'ULiège est un programme de prévention des difficultés en lecture qui s'organise sous la forme d'ateliers structurés de la troisième maternelle à la 2e année primaire. Déployé au sein de tous les réseaux d'école en FWB, PARLER est en train de devenir un des outils phares de la maternelle. **En 2025, le programme impactait plus de 26 000 enfants et 4 600 enseignant-es.**



**PATHWAYS Institute for Negotiation Education** travaille avec les étudiants, les enseignant·e-s et les associations pour développer des compétences de négociation basées sur les intérêts ainsi que pour établir un cadre commun pour la résolution de problèmes avec une approche collaborative et créative. **En 2025, Pathways a impacté plus de 240 jeunes dans 12 écoles partenaires. Ses programmes réunissent des écoles secondaires francophones et néerlandophones pour des ateliers communs dans leurs établissements.**



**Play4Peace** est un tremplin pour le développement personnel et professionnel de tous les jeunes fragilisés de 16 à 28 ans. L'ASBL développe leur talent et leur potentiel au travers du sport et de l'éducation. Les jeunes bénéficient d'accès gratuits à des sessions de sport (golf, rugby, boxe, football et bowling), ainsi que des conférences inspirantes, des formations et du coaching en développement personnel. **En 2025, plus de 1 000 jeunes ont pu bénéficier du soutien de Play4Peace.**



**Psychoeducation.be** propose des formations pour parents et pour professionnel·les ainsi que des stages pour enfants et adolescent·es autour de la problématique du TDA/H, des troubles d'apprentissage et du comportement. **L'année dernière, Psychoéducation.be a accompagné plus de 800 enseignant·es grâce à ses différentes activités.**



**ReMuA** (Réseau de Musiciens Intervenants en Atelier) a pour mission, d'une part, de favoriser l'intégration sociale et l'égalité des chances à travers la pratique musicale collective et, d'autre part, de promouvoir le droit à la culture pour tous, en priorité pour les enfants issus de milieux défavorisés, les plus éloignés de la culture. **Grâce à sa méthodologie novatrice, ce sont 7 500 enfants que l'ASBL a accompagnés en 2024.**



**Schola ULB** est une ASBL qui gère le Programme Tutorat, un soutien scolaire gratuit pour les élèves en difficulté animé par des étudiants-tuteurs de l'enseignement supérieur. **En 2025, le Programme Tutorat de Schola ULB a accompagné près de 3 200 élèves grâce à l'investissement de plus de 450 étudiants-tuteurs, au sein de 121 établissements partenaires bruxellois.**



**School'Up** aide les écoles à se transformer pour plus d'efficacité scolaire et de plaisir pour les élèves et les profs. School'Up développe du matériel et un logiciel gratuits qui facilitent les apprentissages de base et libèrent du temps pour vivre et découvrir. School'Up fournit gratuitement le matériel pédagogique nécessaire que l'ASBL crée sur fonds européens. **En 2025, School'Up a formé plus de 5 000 enseignant·es, soit un impact indirect sur environ 20 000 élèves.**



**SEVE Belgium** est la branche belge de l'association SEVE (Savoir Être et Vivre Ensemble) fondée en France par Frédéric Lenoir. La vocation de SEVE est de diffuser à grande échelle des ateliers de philosophie et de pratique de l'attention. **L'année dernière, plus de 800 jeunes et 25 enseignant·es ont bénéficié de l'accompagnement de SEVE.**



**Step2you** propose des formations aux enseignant·es et des ateliers pour les jeunes à partir de 10 ans pour découvrir des outils qui leur permettront l'audace d'entreprendre leur vie et de vivre leur propre aventure entrepreneuriale. **En 2025, le travail de Step2you a impacté, directement et indirectement, plus de 12 000 jeunes et 262 profs.**



**Talented Youth Network** accompagne les jeunes de 12 à 25 ans par des activités ludiques et inspirantes, orientées vers la création de projets collectifs et de réseau afin de stimuler leur implication citoyenne et leur participation à une société plus équitable, inclusive et solidaire. TYN désire renforcer l'acquisition des compétences nécessaires chez les jeunes à la compréhension de leur environnement; stimuler le pouvoir d'agir et le leadership des jeunes en favorisant des mécanismes d'émancipation. **En 2025, l'ASBL a accompagné plus de 200 jeunes.**



**Tchaï** est une structure pédagogique et psychosociale qui s'adresse aux jeunes en exil ou issus des communautés roms qui n'ont jamais ou peu été scolarisés. Nous proposons des ateliers d'alphabétisation, des activités pluridisciplinaires, des découvertes métiers ainsi qu'un suivi individuel. A travers ces différents modes d'accroche, ils invitent le jeune à trouver une manière épanouissante de s'intégrer dans la société d'accueil. Ils veillent à ce que ce processus se fasse dans le respect de ses réalités et de son cadre de référence. **L'année dernière, ce sont 33 jeunes et une trentaine d'enseignants qui ont bénéficié de l'accompagnement de Tchaï.**



**Teach for Belgium** vise à réduire les iniquités scolaires en formant de jeunes diplômés et professionnels à devenir des enseignants inspirants, dans les matières en pénurie, pour les élèves des écoles les plus défavorisées, et ce en collaboration avec les acteurs du monde de l'éducation. **En 2025, l'impact de Teach for Belgium a bénéficié à plus de 20 000 élèves, 500 enseignant-es et 100 écoles.**



**TADA** (ToekomstATELIERdelAvenir) est un réseau d'apprentissage qui implique la société dans l'émancipation et l'intégration des jeunes socialement vulnérables et leur entourage. Via ses écoles du week-end et son réseau alumni, TADA propose des activités parascolaires lors desquelles la barre est placée très haut en termes d'apprentissages, tout en restant attentif au bien-être de l'enfant. **En 2025, ce sont plus de 2 000 élèves et 65 écoles qui auront bénéficié des activités organisées par TADA.**



**ULB Engagée** s'appuie à la fois sur les compétences et connaissances universitaires, mais aussi sur la diversité et les talents des membres de la communauté ULB pour développer des projets sociétaux en collaboration avec des partenaires externes. L'ASBL développe des outils et des services pour accompagner l'engagement sociétal et le rendre accessible à tous. **En 2025, l'ASBL accompagnait près de 2 300 jeunes et une vingtaine d'écoles.**



L'**Université de Paix** contribue, depuis plus de 20 ans, à faire connaître les moyens possibles pour prévenir la violence et y faire face, à l'école, dans la famille, dans le quartier... L'Université de Paix mène des actions et programmes de formation, d'information (conférences, sensibilisations, ateliers, présence lors de salons et colloques, publication d'outils et de ressources, etc.), de recherche-action (conseil académique, veille documentaire des formateurs, expérimentation de terrain...) ainsi que de supervisions et accompagnement d'équipes.

## Six nouvelles initiatives nous rejoignent !

Depuis le début de l'année 2026, le réseau compte six nouveaux membres **Afev Bruxelles**, **Climate Voices**, **Digitale Wolven**, **Expertisecentrum Verbindend Onderwijs - EVO**, **ÊtrePROF Belgique** et **Réciproque**, dont les précieuses actions contribuent à faire évoluer positivement le paysage de l'éducation en Belgique.



A travers son programme de mentorat, l'**Afev** souhaite lutter contre les inégalités sociales et éducatives en mobilisant l'engagement bénévole.

Les sessions de mentorat ont lieu chaque semaine, en ligne ou en présentiel, et prévoient la constitution de binômes entre, d'une part, un étudiant du supérieur, et d'autre part, un jeune âgé de 6 à 18 ans qui éprouve des difficultés à l'école. Aujourd'hui, plus de 60 binômes ont été formés et se rencontrent régulièrement.

Les élèves accompagnés bénéficient d'un contexte privilégié pour gagner en confiance, s'ouvrir aux autres et au monde, ou encore, renforcer son intégration, notamment pour les enfants allophones nouvellement arrivés. L'Afev Bruxelles cherche à créer un véritable réseau de solidarité éducative, à encourager l'engagement citoyen et à contribuer à une école plus inclusive.

**Climate Voices** s'est donné pour objectif de sensibiliser et d'outiller les jeunes et la communauté éducative face aux enjeux du dérèglement climatique et de la transition socioécologique. L'ASBL souhaite transmettre des connaissances et des outils par des animations, des formations et des parcours pédagogiques interactifs dans les écoles et auprès des jeunes.



Climate Voices raconte également des histoires inspirantes à travers des contenus médiatiques, des reportages et des spectacles destinés à nourrir de nouveaux imaginaires collectifs et susciter l'engagement citoyen.

Les actions de l'association visent à aider les élèves à comprendre les défis environnementaux, à réfléchir de manière critique, à envisager des solutions concrètes et à se projeter comme acteurs d'un avenir durable.



**Digitale Wolven** wil kinderen en jongeren helpen om zich voor te bereiden op de digitale wereld van vandaag en morgen. Door hen zelf aan de slag te laten gaan met toepassingen, kunnen ze zelfstandig ontdekken wat de mogelijkheden zijn. Op die manier leren ze innovatie en technologie gebruiken als een echte superkracht, die ze op gepaste momenten inzetten om zichzelf en hun omgeving telkens weer een beetje beter te maken.

De VZW doet dit door middel van activiteiten voor jongeren en opleidingen voor leerkrachten. Vandaag bereiken ze jaarlijks meer dan 35.000 kinderen.



**ÊtrePROF Belgique**, porté par Ecolhuma, est une plateforme collaborative et gratuite pensée par des profs et pour des profs afin de soutenir et enrichir le quotidien professionnel des enseignants de la FWB.

Sur le site, on retrouve des articles pratiques, des guides, des fiches pédagogiques et des retours d'expérience permettant de préparer des cours, gérer une classe, favoriser l'inclusion ou encore mobiliser les élèves grâce à des ressources concrètes et directement exploitables en classe.

Au-delà des contenus, ÊtrePROF propose un espace d'échanges où les enseignants peuvent poser leurs questions, échanger sur leurs réalités de terrain, partager leurs idées et évoluer ensemble au sein d'une communauté bienveillante. En rejoignant cette communauté, les membres accèdent à des outils utiles pour réfléchir à leur pratique, trouver de l'inspiration et bénéficier d'un soutien tout au long de l'année scolaire.

**EVO VZW** – Expertisecentrum Verbindend Onderwijs – ondersteunt scholen en organisaties met herstelgerichte, wetenschappelijk onderbouwde vormingen en trajecten die verbondenheid versterken en pesten en conflicten op een duurzame manier aanpakken.



Ze begeleiden teams bij het omgaan met gedrag, pesten en herstel en ontwikkelen wetenschappelijk onderbouwde methodieken, materialen en instrumenten die écht werken in de praktijk. Naast vormingen en begeleiding ontwikkelen ze ook methodieken, materialen en (meet)instrumenten die werken in de dagelijkse schoolcontext.

**Réciproque** est une initiative belge qui place l'expression orale, le débat et l'écoute mutuelle au cœur de l'éducation des jeunes. À travers des formations en prise de parole adaptées aux écoles primaires et secondaires, des master class d'éloquence et un concours annuel ouvert aux 17-25 ans, Réciproque vise à donner aux jeunes les outils pour faire entendre leur voix, structurer leurs idées et gagner en confiance en soi en participant à des joutes verbales et des échanges argumentés.



L'association valorise la liberté d'expression dans le respect de l'autre, encourage l'engagement citoyen et contribue à enrichir les compétences communicationnelles des élèves dans un contexte démocratique et bienveillant.

Les chiffres externes proviennent des organisations que nous accompagnons.

Ce rapport annuel a été rédigé en mai 2026.

**Éditeur responsable** : Adélie de Gerlache

**Texte** : Adélie de Gerlache et Coline Ponthière

**Mise en page et graphisme** : Coline Ponthière

**Photos** : Be education, les membres du réseau, Adélaïde Evrard, Firdaous Soussi et CANVA.



*Contactez-nous !*



**SITE WEB**

[www.beeducation.be](http://www.beeducation.be)

**E-MAIL**

[info@beeducation.be](mailto:info@beeducation.be)

**ADRESSE**

**BeCentral, 10-12 Cantersteen  
1000 Bruxelles**

